

テレワークを有効に活用しましょう

～新型コロナウイルス感染症対策のためのテレワーク実施～

テレワークの活用

「テレワーク」とは、インターネットなどのICTを活用し自宅などで仕事をする、時間や場所を有効に活用できる柔軟な働き方です。

新型コロナウイルス感染症の感染拡大防止の観点からも、有効な働き方です。

参考：新型コロナウイルス感染症対策の基本的対処方針（抜粋）

三 新型コロナウイルス感染症対策の実施に関する事項

(3) まん延防止

4) 職場への出勤等

① 政府及び特定都道府県は、事業者に対して、以下の取組を行うよう働きかけを行うものとする。

- ・ 職場への出勤について、人の流れを抑制する観点から、在宅勤務（テレワーク）の活用や休暇取得の促進等により、出勤者数の7割削減を目指すこと。
- ・ 高齢者や基礎疾患を有する者など重症化リスクのある労働者及び妊娠している労働者や同居家族にそうした者がいる労働者については、本人の申出等を踏まえ、テレワークや時差出勤等の感染予防のための就業上の配慮を行うこと。

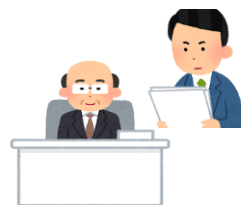
令和2年3月28日（令和3年5月7日変更）

新型コロナウイルス感染症対策本部決定

テレワークの効果

企業のメリット

- 非常時に感染リスクを抑えつつ、事業の継続が可能
- 労働者の通勤負担の軽減が図れる
- 優秀な人材の確保や、雇用継続につながった
- 資料の電子化や業務改善の機会となった



労働者のメリット

- 通勤の負担がなくなった
- 外出しなくて済むようになった
- 家族と過ごす時間や趣味の時間が増えた
- 集中力が増して、仕事の効率が良くなった

テレワーク実施までの流れ

1

実施に向けての検討
(業務・対象者・費用負担)

2

セキュリティのチェック

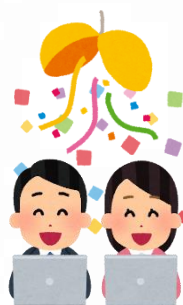
3

労使によるルールの確認
(労務管理)

4

作業環境のチェックなど

テレワークの実施



1 実施に向けての検討(業務の切り出し・対象者の選定・費用負担)

業務の切り出し

- 対象作業の選定は、「業務単位」で整理することがポイント。
- テレワークでは難しいと思われる業務についても、緊急事態宣言を受けて、一旦やってみたら意外にできることがわかったというケースも多い。
- 仕事のやり方を工夫することで一気に進む場合も。

■ 図表Ⅱ-4-1 対象業務の整理



仕事のやり方を変える5つの取組み例

1. 仕事の見える化
2. 仕事のプロセスの見直し
3. 電子化・ペーパーレス化
4. コミュニケーションのIT化 (メール、チャット、WEB会議等)
5. 申請業務のクラウド化 (タイムカード、出張申請、経費精算、スケジュールボードetc.)

出典: 「テレワークではじめる働き方改革
テレワークの導入・運用ガイドブック」

対象者の選定

- 業務命令として在宅勤務を命じる場合には、業務内容だけでなく、**本人の希望も勘案**しつつ、決定しましょう。
- 正規雇用労働者、非正規雇用労働者といった雇用形態の違いのみを理由として対象者から除外することがないようにしましょう。
(※) 正規雇用労働者と非正規雇用労働者との不合理な待遇差については、パートタイム・有期雇用労働法、労働者派遣法により禁止されており、雇用形態のみを理由にテレワークの対象から除外することは、これらの法律に違反する可能性があります。

費用負担

- 労働者に過度の負担が生じることは望ましくありません。費用負担についてはトラブルになりやすいので、労使でよく話し合うことが必要です。

機器購入費

パソコン本体や周辺機器、携帯電話、スマートフォンなどについては、会社から貸与しているケースが多い

通信費

通信回線の使用料等は個人使用と業務使用との切り分けが困難であるため、一定額を会社負担としている例も見られる

消耗品購入費

● 文具消耗品は会社が購入したものを使用
● 切手や宅配メール便等は事前に配布
● 会社宛の宅配便は着払いとするなど

光熱費

頻度により様々。光熱費は、業務使用分との切り分けが困難なため、テレワーク勤務手当に含めて支払う企業の例もみられる

出典: 「テレワーク導入のための
労務管理等Q&A集」

2 セキュリティのチェック

- 会社のパソコン(PC)を社外に持ち出す場合には、**PCの盗難や紛失**による情報漏洩のリスクがあることから、**セキュリティ対策のなされたPCやシンクライアントパソコンを貸与する**などの工夫が必要です。
- また、自宅のPCを使って業務を行う場合には、ウイルス対策ソフトや最新アップデートの適用などの**セキュリティ対策が適切に行われているか**を確認する必要があります。
- その他、総務省においてテレワークセキュリティに関するガイドラインやチェックリストが公開されていますので、ご活用ください。

3 ルールの確認（労務管理）

労働時間

在宅勤務などのテレワーク時にも、労働基準法などの労働法令を遵守することが必要です。テレワーク時の労務管理について確認し、ルールを定めましょう。
詳しくは「テレワーク実施のための参考資料(p.4)」をご参照ください。

労働時間

- 労働時間を適正に把握・管理し、長時間労働を防ぐためにも、労働者の労働日ごとの始業・終業時刻を確認し、記録しましょう。
- 通常の労働時間制、フレックスタイム制のほかに、労働者が事業場外で業務に従事した場合で労働時間を算定することが困難などには事業場外みなし労働時間制なども活用できます。
- 中抜け時間の取扱いや、時間外・休日・所定外深夜の労働を行う場合のルールを労使でよく話し合い就業規則等で定めておくことが重要です。

【労働時間管理方法の一例】

■ 電子メール

- ・使い慣れている
- ・業務の報告を同時に行いやすい
- ・担当部署も一括で記録を共有できる

■ 電話

- ・使い慣れている
- ・時間がかからない
- ・コミュニケーションの時間が取れる

■ 勤怠管理ツール

- ・電子メール通知しなくてよい
- ・大人数を管理しやすい
- ・担当部署も記録を共有できる

■ 勤怠管理システム

- (仮想オフィス、グループウェア等)
- ・個別に報告する手間がかからない

安全衛生

- テレワーク中に孤独や不安を感じることがあります。オンライン会議などを活用して、上司・部下や同僚とコミュニケーションをとるようにしましょう。
- なお、業務中の傷病は労災の対象になります。
- 長時間労働とならないようにしましょう。

業績評価、人事管理、ハラスメントへの対応

- テレワークを行う労働者について特別の取扱いを行う場合は、よく確認しましょう。
- 新規で採用する場合には、就業場所などについて労働条件の明示が必要です。
- 事業主はテレワークの際にも、関係法令・関係指針に基づき、ハラスメントの防止対策を適切に講じる必要があります。

4 作業環境のチェック

以下をふまえ、労働者が作業しやすい環境で作業するよう、労働者にアドバイスしましょう。

温度・湿度

適度な温度・湿度の部屋で作業しましょう

その他

適度な休憩・ストレッチなど



照明

明るいところで作業しましょう

窓

こまめに換気しましょう

机・椅子

作業中の姿勢に気を付けましょう

新しいテレワークガイドラインには、安全衛生確保のためのチェックリストがありますので、ご活用ください。

チェックリストはこちら→



テレワーク実施のための参考資料・相談先

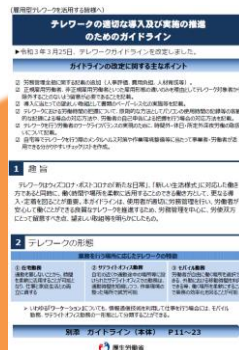
導入
テレワーク
マニュアル



テレワークではじめる働き方改革

はじめてテレワークを導入する際のハウツーが書かれた手引き書です。

<https://telework.mhlw.go.jp/wp-content/uploads/2019/12/H28hatarakikatakaikaku.pdf>



テレワークの適切な導入及び実施の推進のためのガイドライン

テレワークにおける適切な労務管理の実施につき、その留意すべき点を明らかにしたガイドライン。
<https://www.mhlw.go.jp/content/000766329.pdf>

ガイドライン



セキュリティ



テレワークセキュリティガイドライン

テレワークのセキュリティに特化した専門マニュアル。ひと通り押さえておくと安心です。

https://www.soumu.go.jp/main_sosiki/cybersecurity/telework/



テレワーク推進企業等厚生労働大臣表彰 ～輝くテレワーク賞～事例集

テレワークを導入した企業の事例集。中小企業や、テレワークが難しいと考えられている企業の事例も掲載。

<https://telework.mhlw.go.jp/wp-content/uploads/2020/12/e89b1130e11f0af17e2f87c566c261ee.pdf>

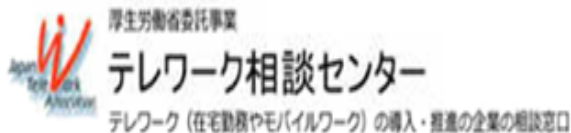
好事例



テレワーク総合ポータルサイト ▶▶ <https://telework.mhlw.go.jp/>

実施にあたり困った際のご相談先

テレワーク相談センター（テレワーク協会）
電話：0120-861009
平日9:00～17:00(祝日、年末年始を除く)
メール：sodan@japan-telework.or.jp



孤独や不安を感じた際のご相談先

働く人の「こころの耳 相談窓口」

電話相談

メール相談

0120-565-455

月・火 17時～22時
土・日 10時～16時
(祝日、年末年始はのそく)

24時間受付/
1週間以内に返信します



時差出勤にご協力をお願いします

◆都市鉄道では、皆さまのオフピーク通勤に役立てられるよう、混雑状況の情報提供に努めております。

◆ご利用の皆様におかれましては、

- ① 混雑時間帯を避けた乗車
- ② マスクを着用する
- ③ 会話を控えめにする

につきまして、ご協力をお願いいたします。

なお、国土交通省のHPでは、各鉄道事業者の混雑情報や感染対策の取り組みを一元化し掲載しておりますので、ぜひお役立てください。

国土交通省HP→
[https://www.mlit.go.jp/tetudo/
tetudo_fr1_000062.html](https://www.mlit.go.jp/tetudo/tetudo_fr1_000062.html)



皆さまに安心してご乗車いただくために

鉄道では、**空調装置**や**窓開け**による換気を行っております。

※ 鉄道総合技術研究所の研究成果によると、通勤型車両において窓を10cm程度開けることでおよそ5～6分で、窓開けと空調装置を併用することでおよそ2～3分で、車内の空気は入れ替わります。